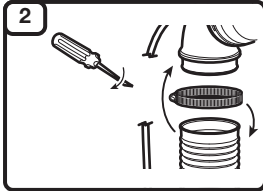
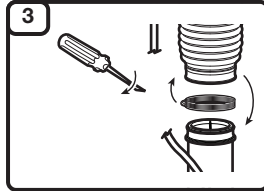


**1**  
 Read the operator's manual thoroughly before operating the unit. Follow all warnings and safety instructions. This fast guide is intended as a reference for users that have already read the operator's manual and are familiar with the necessary safety precautions.

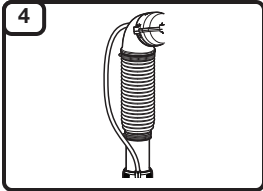


### ASSEMBLY

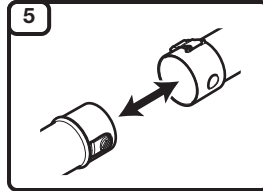
**2**  
 Place the large hose clamp around the large end of the flex tube. Slide the flex tube and hose clamp onto the elbow tube. Tighten the screw on the hose clamp with a flat-head screwdriver.



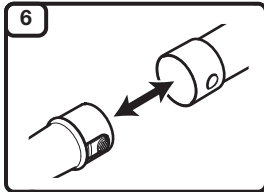
**3**  
 Place the small hose clamp around the small end of the flex tube. Slide the flex tube and hose clamp onto the upper end of the upper blower tube. Tighten the screw on the hose clamp with a flat-head screwdriver.



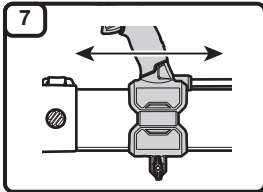
**4**  
**NOTE:** Keep the cables straight. Make sure that the cables are not wrapped around the flex tube.



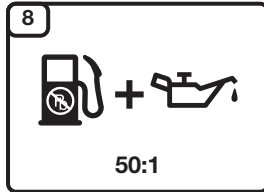
**5**  
 Align the tab on the lower blower tube with the hole on the upper blower tube. Push the lower blower tube into the upper blower tube until the tab locks securely into the hole.



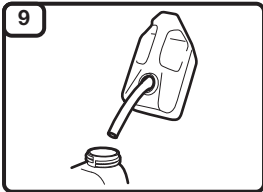
**6**  
 Align the tab on the nozzle with the hole on the lower blower tube. Push the nozzle into the lower blower tube until the tab locks securely into the hole.



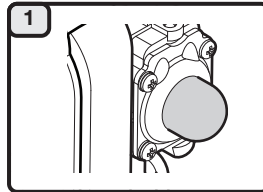
**7**  
 Put the unit on your back. Loosen the wing nut (counterclockwise). Move the throttle grip to a comfortable location. Tighten the wing nut securely (clockwise). Do not operate the unit with a loose throttle grip. Take the unit off your back.



**8**  
 Mix thoroughly in a separate fuel can:  
 - 2.6 fl. oz. of 2-cycle engine oil  
 - 1 gallon of fresh unleaded gasoline (**less than 30 days old**)  
**NOTE:** Do not mix directly in the unit fuel tank.

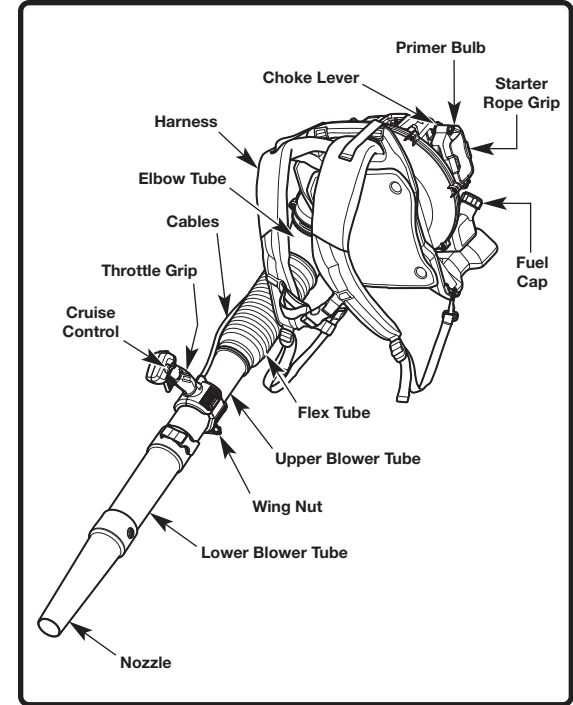


**9**  
 Position the unit with the fuel cap facing up. Slowly remove the fuel cap. Fill the fuel tank. Reinstall the fuel cap. Move the unit at least 30 ft. (9.1 m) from the fuel container and the fueling site before starting the engine.



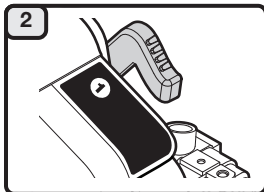
### STARTING

**1**  
 Slowly press and release the primer bulb **10 times**, or until fuel is visible.

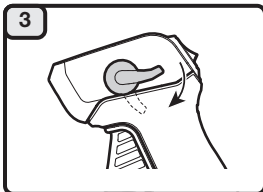


### ASSEMBLY TOOLS REQUIRED

- Flat-head screwdriver



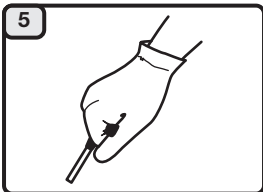
**2**  
 Move the choke lever to **Position 1 (start)**.



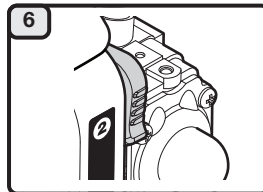
**3**  
 Move the cruise control to the **HI (fast)** position.  
**NOTE:** Keep the cruise control in the **HI (fast)** position for **ALL** further steps.



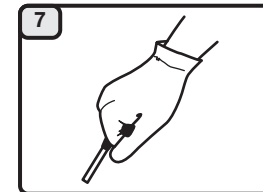
**4**  
 Stand in the starting position.



**5**  
 Pull the starter rope with a controlled and steady motion **5 times**.



**6**  
 Move the choke lever to **Position 2 (run)**.



**7**  
 Pull the starter rope with a controlled and steady motion until the unit starts. Allow the engine to warm up for 60 seconds. The unit may be used during this time. Put on the harness.

### DIDN'T START?

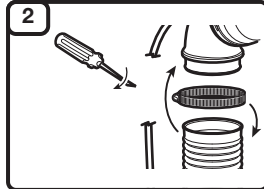
Repeat the starting instructions. If the unit still fails to start, refer to the operator's manual for additional starting and troubleshooting information.



**IMPORTANT: READ THE OPERATOR'S MANUAL THOROUGHLY AND FOLLOW THE SAFE OPERATION PRACTICES WHILE OPERATING THE UNIT.**

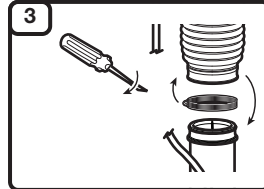


**1**  
Lea cuidadosamente el manual antes de hacer funcionar la unidad. Cumpla todas las advertencias e instrucciones de seguridad. Esta guía rápida es una referencia para los usuarios que ya han leído el manual del operador y están familiarizados con las precauciones de seguridad.

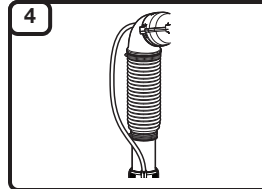


### ENSAMBLAJE

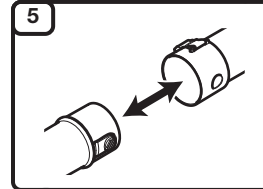
**2**  
Coloque la abrazadera de manguera grande alrededor del extremo grande del tubo flexible. Pase el tubo flexible y la abrazadera de la manguera por encima del tubo acodado. Apriete el tornillo situado en la abrazadera de la manguera con un destornillador plano.



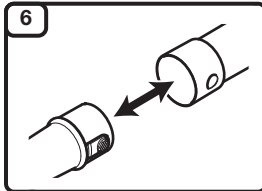
**3**  
Coloque la abrazadera de manguera pequeña alrededor del extremo pequeño del tubo flexible. Pase el tubo flexible y la abrazadera de la manguera por encima del extremo superior del tubo superior de la sopladora. Apriete el tornillo situado en la abrazadera de la manguera con un destornillador plano.



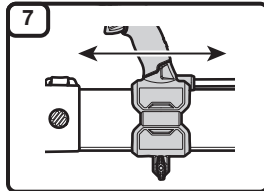
**4**  
**NOTA:** Mantenga los cables derechos. Asegúrese de que los cables no queden envueltos alrededor del tubo flexible.



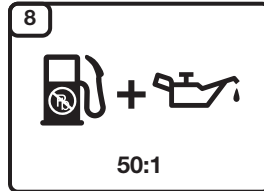
**5**  
Se debe alinear la lengüeta del tubo inferior de la sopladora con el orificio del tubo superior de la sopladora. Oprima el tubo inferior de la sopladora para que entre en el tubo superior de la sopladora hasta que la lengüeta se trabe firmemente en el orificio.



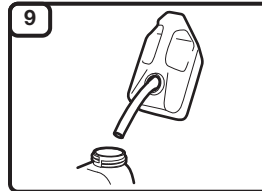
**6**  
Se debe alinear la lengüeta de la boquilla con el orificio del tubo inferior de la sopladora. Oprima la boquilla para que entre en el tubo inferior de la sopladora hasta que la lengüeta se trabe firmemente en el orificio.



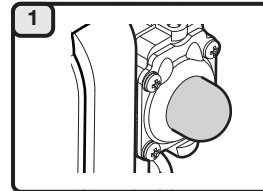
**7**  
Coloque la unidad sobre su espalda. Afloje la tuerca de mariposa (sentido contrario a las agujas del reloj). Mueva la empuñadura del regulador hasta una ubicación confortable. Apriete firmemente la tuerca de mariposa (sentido de las agujas del reloj). No opere la unidad con la empuñadura del regulador suelta. Saque la unidad de su espalda.



**8**  
Mezcle bien en un recipiente de combustible aparte:  
- 2.6 onzas fluidas de aceite para motor de 2 tiempos  
- 1 galón de gasolina sin plomo fresca (**con menos de 30 días**)  
**NOTA:** No los mezcle directamente en el tanque de combustible de la unidad.

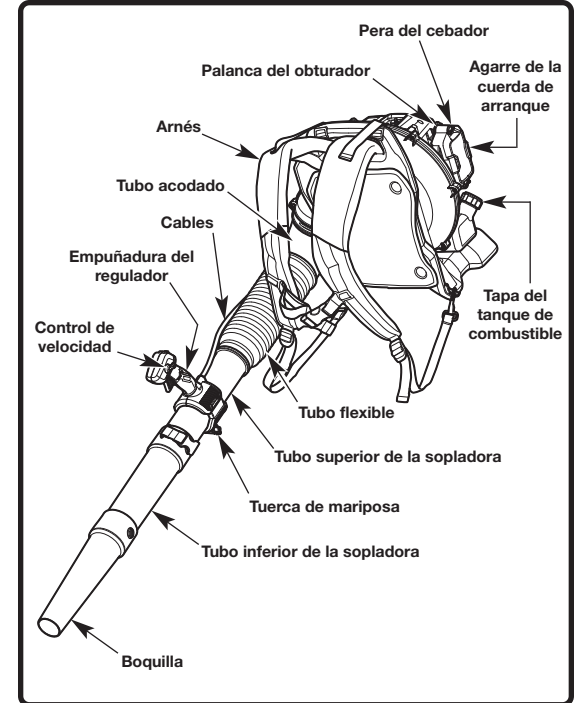


**9**  
Ubique la unidad con la tapa del combustible orientada hacia arriba. Extraiga lentamente la tapa de combustible. Llene el tanque de combustible. Vuelva a colocar la tapa del combustible. Aleje la unidad a una distancia de al menos 30 pies (9.1 m) del lugar de abasto de combustible antes de arrancar el motor.



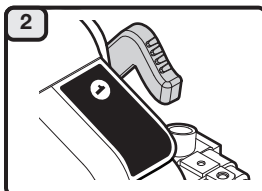
### ARRANQUE

**10**  
Oprima y suelte despacio la pera del cebador **10 veces**, o hasta que se vea el combustible.

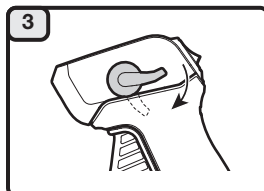


### HERRAMIENTAS NECESARIAS PARA EL ENSAMBLAJE

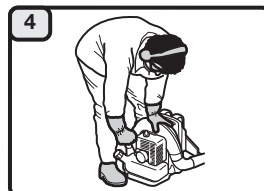
- Destornillador de cabeza plana



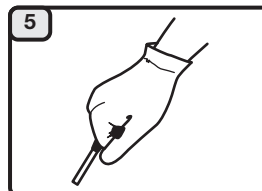
**11**  
Coloque la palanca del estrangulador en la **Posición 1 (arranque)**.



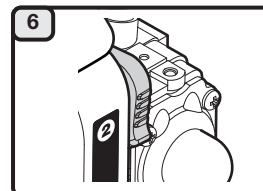
**12**  
Mueva el control de velocidad a la posición **HI (rápido)**.  
**NOTA:** Mantenga el control de velocidad en la posición **HI (rápido)** durante **TODOS** los pasos siguientes.



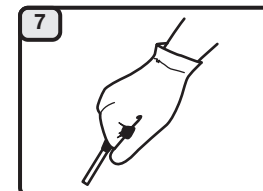
**13**  
Párese en la posición de arranque.



**14**  
Tire de la cuerda de arranque con un movimiento firme y controlado **5 veces**.



**15**  
Coloque la palanca del estrangulador en la **Posición 2 (funcionamiento)**.



**16**  
Tire de la cuerda de arranque con un movimiento controlado y firme hasta que arranque la unidad.  
Deje que el motor se caliente durante 60 segundos. Se puede usar la unidad durante este período.  
Colóquese el arnés.

### ¿NO ARRANCÓ?

Repita las instrucciones de arranque.

Si el motor todavía no arranca, consulte el manual del operador para obtener información adicional sobre cómo solucionar problemas en el arranque..



**IMPORTANTE: LEA BIEN EL MANUAL DEL OPERADOR Y, AL OPERAR LA UNIDAD, SIGA LAS INSTRUCCIONES PARA EL FUNCIONAMIENTO SEGURO.**